

Règlement à modifié au livre

Semi :

Définition d'un semi OEM – Tout c'est règlement devront s'appliquer aux 2 classe

- Le châssis d'un camion lourd soit 3 essieux touchant au sol et pourvu de frein à chacun
- Classe 8 du fabricant
- Certification de la SAAQ + immatriculation valide (pas de plaque X)
- Tous les accessoires normaux d'un camion sans exception
- Barre de tire pouvant être ajusté entre 16'' à 20'' maximum
- Suspension OEM original pas attaché et aucun transfert d'air
- Sellette doit être au centre des essieux
- Moteur common rail d'origine doit être match number avec le châssis

Classe Super Semi :

- Moteur diesel 19 litres maximum
- Maximum 1 injecteur par cylindre
- Inspection SAAQ et immatriculation valide avec preuve
- Véhicule entièrement sécuritaire
- Kit de déversement ou absorbant nécessaire
- Extincteur 5 lbs à l'intérieur
- L'injection d'eau est permise, eau seulement tout autre produit est interdit
- un étrangleur à l'entrée d'air est obligatoire
- Le bloc moteur et la tête doivent être attachés d'un câble d'acier entre le 2^e et le 3^e cylindre à travers l'air du pot d'échappement du collecteur. Le câble doit être d'au moins ½'' d'épaisseur avec deux serres à enture et doit avoir un jeu d'environ 4''
- Une alarme sonore extérieur de recul obligatoire
- Couverture de kevlar sur bellhousing si pas SFI
- Courroie de convoyeur ou plaque de métal et des anneaux pour driveshaft fixer au châssis
- Les réservoirs de carburant doivent être protégé

-Croix au turbo, coté exhaust le plus proche du collet possible maximum à 2" bolt ½ en X et la même chose à l'intake

-Blanket sur le turbo, ou tôle dans le hood pour éviter les éclats

Classe Pro-Street

-Moteur OEM 16 litres maximum

-Système d'entrée d'air d'origine et aucunes autres pièces visant à prendre l'air en avant du camion ou aucunes pièces ajoutées ou modifié

-Système à fuel d'origine

-un seul turbo qui ne devra pas excéder 81mm à inducer et 116mm à exducer sur le côté du compresseur. Celui-ci sera mesuré par un outil de 81 mm et un anneau de 116mm qui devra passer de l'inducer jusqu'au fond de l'exducer

-L'apparence de la mécanique et du camion devra rester de compagnie

-Il est permis d'ajouter seulement une pompe d'alimentation à fuel de type mécanique ou électrique (FAST)

-Inspection SAAQ + immatriculation valide avec preuve

-Véhicule sécuritaire

-Un seul ECM attaché au moteur doit être OEM, Aucun ECM dans la cabine ou auto-programable. (Pittsburg accepter)

-ECM original de la sorte du moteur

-Kit de déversement ou absorbant nécessaire

-Extincteur 5 lbs à l'intérieur

-Commonrail match number avec le chassis/moteur, pompe à fuel d'origine sans modification, turbo d'origine sans modification

-Aucune injection n'est permise

-Moteur Caterpillar acert twin turbo sera permis avec turbo original du fabricant

-Aucun ordinateur à l'intérieur

-Une alarme sonore extérieur de recul obligatoire

- Pour tout moteur tournant plus de 3000 rpm, Le bloc moteur et la tête doivent être attachés d'un câble d'acier entre le 2^e et le 3^e cylindre à travers l'air du pot d'échappement du collecteur. Le câble doit être d'au moins ½" d'épaisseur avec deux serres à enture et doit avoir un jeu d'environ 4"

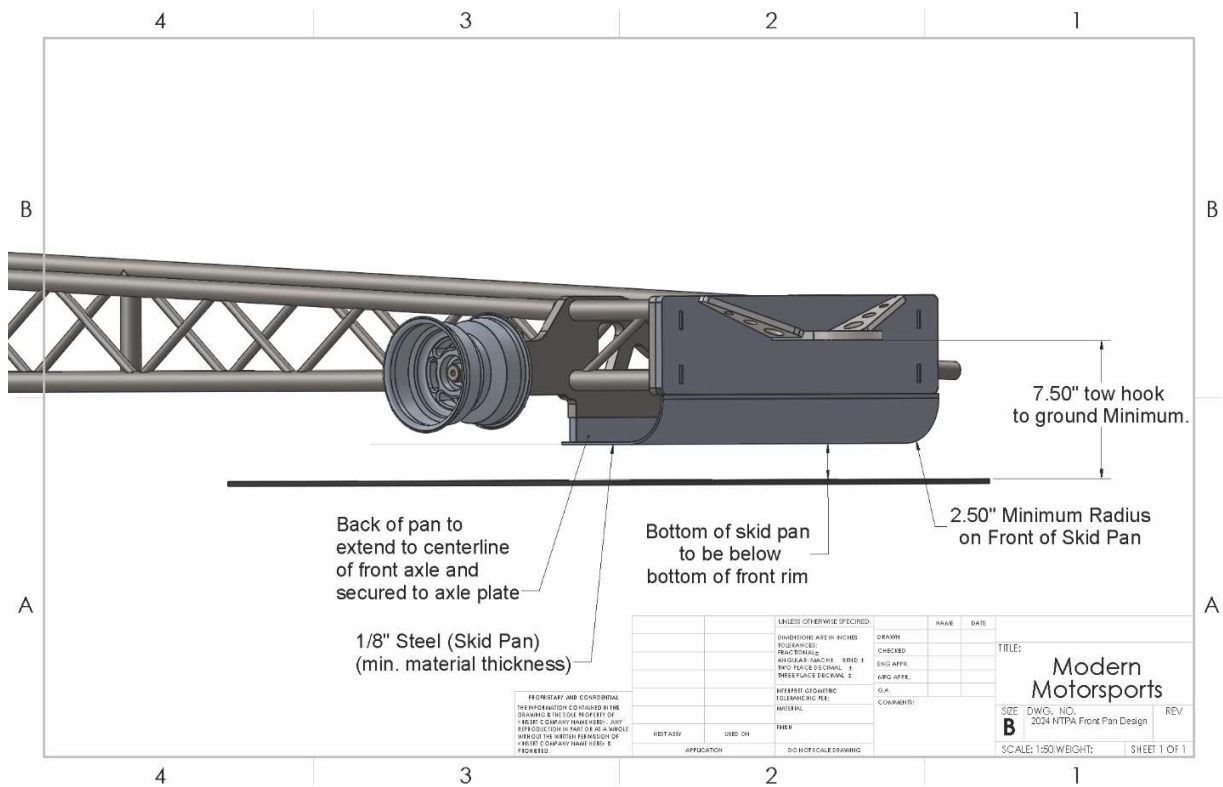
-Croix au turbo, coté exhaust le plus proche du collet possible maximum à 2" bolt ½ en X et la même chose à l'intake

- Pour tout moteur tournant plus de 3000 rpm, Blanket sur le turbo, ou tôle dans le hood pour éviter les éclats

-Courroie de convoyeur ou plaque de métal et anneaux pour driveshaft fixer au chassis

-Les réservoirs de carburant doivent être protégé

Classe Mini : Ajout du règlement pour les patins avant de la NTPA



Classe Mini GN : Ajout des règlements équivalant à la NTPA

Classe profarm/hotfarm : Dans la section moteur ajouter : Deckplate 1" autorisé

Voir PDF

